



- ◆ 2版 - 體驗分享
- ◆ 3版 - 工作感言
- ◆ 4版 - 旅遊雜記

發行人：游銘祥 社長：廖俊喆 主編：江顯勇 編輯委員：楊筑雅、周淑慧、江淑惠、陳莉莉、謝淑惠、劉冠姝、葉綉香、張雅惠、黃瓊慧、簡嘉茹、謝智玲、楊婉婷、李欣穎、林子成

總經理的話

◎暉鼎總經理 施雲鵬

某府欲利用假日規劃一趟家族旅遊，以往旅遊皆由父母安排，子女並無角色；今子女已長大，分別就讀大學、高中，就來爭取負責安排一切事宜；父母雖有疑慮，但耐不住兒女再三請求，就勉予同意；起初基於不放心，還多方干預，除了影響安排進度，還產生些許的不快；經兒女抗議後，才在給定一個預算及時間，並要求規劃完成後，要來

做報告的狀況下，真正的放手。

在規劃旅遊的過程中，但見其兄弟姐妹能自行召會商議，也能考量個別能力，給予合適的分工，遇到自己處理不來的事情，也會求助，彼此支援；因為每一個份子都有貢獻，隨著事情的推展，彼此的感情與向心力也增加了；而就其規劃內容，不論是行車的安排、餐飲及旅館的訂定均中規中矩，並也付訂確認，連祖父母體力的負荷，都列入考量，也就沒什麼可挑剔的了。而實際出遊的時候，雖有超出規劃之事發生，卻因整體計畫都由子女自己規劃的，心中

對事況有譜，處理起來也不麻煩，絲毫無損全家旅遊的心情。

由此故事，容或可歸納些許心得，即能力必須在實做之中養成，才經得起風浪的檢驗，才具有磐石般的可靠。父母或主管應學會放手，讓子女或部屬有獨當一面的機會，藉由嘗試實做的過程，來學習，來獲得寶貴經驗；父母或主管不要拉著子女或部屬的手，告訴他們應如何一步一步的做，如此不但妨礙他們學習的機會，也斷傷他們創新的能力，何況世事進步飛快，父母或主管不一定事事均較子女或部屬了解，如對不

了解之事，強出頭、瞎指揮，只會壞事，亦難獲認同，即所謂「一花獨放不是春」；但放手不是放任不管，而是給一定的資源(在此故事是給定一個預算及時間)，設定好管制點例如規劃完成後的報告，從旁協助，確定達標，以收「百花齊放春滿園」之效！

崑鼎集團林董事長於本通訊的新春賀詞，用三個努力方向來期勉同仁再創巔峰，時值春暖花開的季節，也期盼崑鼎園地「春滿園」的日子指日可待。

102年信鼎工安週推動計劃

◎信鼎安衛室 劉欣苑 / 蔡憲忠

國際勞工組織 (ILO) 所訂定的「世界職業安全衛生日」即將到來，公司也因此響應將於102年04月29 (一) 日至102年05月03日 (五) 為期五天舉行一系列的安全宣導活動，來提醒及加深同仁對安全衛生的重視及印象。本次活動對象除信鼎同仁之外，亦邀請此期間進廠作業之合作夥伴一同參與，本年度推動主軸為開口部與高架作業危害教導與預防，其活動內容說明如下：

活動期程	主題	推動重點
102/04/29 (一)	檢討過去、展望未來 過去職災案例檢討並進行安衛推動宣示	彙整過去之職災案例進行檢討與分析，讓我們從經驗中學習與避免再發生
102/04/30 (二)	凝聚安衛共識 說明今年度推動之安衛目標與主要的活動	說明今年度安衛目標 (包含公司/專案目標)，凝聚大家共識一同努力與文化建立
102/05/01 (三)	作業管制要落實 安全管制隔離介紹	認識安全管制隔離的重點與程序，落實隔離與確認才能保平安
102/05/02 (四)	預知危險最重要 開口部與防墜介紹	認識開口部及高架作業危害與預防措施並正確了解降落傘式安全帶使用方式
102/05/03 (五)	工安我有話要說 員工的一封信(一句話)	工安推動與執行應由「心」做起，鼓勵同仁提出建言或安衛相關之提案改善(註)

註：「工安我有話要說」之主題，主要是希望同仁可以由內心給予公司或廠建議，因此鼓勵所有同仁對於安全衛生的執行或心得或看法用「一句話」或「一封信」方式提出，提出方式可分為下列幾種類型：

- a. 提案改善：若屬較佳之提案改善類則提報至提案改善小組進行審核。
- b. 工安金玉良言 (限50字)：由安衛室進行第一階段初評，再由各專案之安衛組長進行第二階段投票評比(注意：工安標語，提醒嚴禁抄襲以避免觸法)，票選出前十則刊登於季刊上表揚。
- c. 心得或建議 (不限字數)：將由安衛室審閱並視狀況進行修正與改善。

安全不是口號，是一種內化到人心的「文化」，安全文化是一種氛圍，除時時刻刻感受與提醒安全意識的存在外，更應將這種意識轉化成行動，逐步落實於工作與習慣上，因此希望藉由工安週的活動再次反省過往的經驗，將經驗轉化成我們對風險的認知進而採取正確與有效的作為，也希望藉由這樣的活動讓每一位同仁及工作夥伴能相互提醒及關懷，我們絕對不要安全是口號，我們要每位信鼎同仁都以「信鼎安全文化」而驕傲，請大家一起努力實踐與創造。



賀喜
張鈞凱
高考及格
環工技師



姓名：賴姿昀 性別：
出生：2012/12/19
爸比：南科廠 賴萬里



姓名：王育喆 性別：
出生：2013/01/01
爸比：桃南廠 王瑞遠



姓名：陳焜騰 性別：
出生：2013/01/13
媽咪：桃南廠 曾勵文



姓名：王顥璇 性別：
出生：2013/02/16
爸比：樹林廠 王勝鴻

廠長手記 為什麼要管理？

大家都不喜歡被管，大家也更不喜歡管人，那為什麼需要管理存在？實在是大哉問，雖然陸續上過一些管理課程，讀過一些管理書籍，還是很難將前面的問題定義清楚，但願就幾次受訓以及摸索的心得與大家分享：簡單來說，管理，就是要善用資源、解決問題、達成目標。

善用資源

各公司企業都面臨同樣的問題——資源有限而競爭者眾，要在強敵環伺的競爭中存活，進而延續企業生命，讓企業能“基業長青”，就必須妥善分配各種資源，而且通常除了經濟條件限制，更有時間條件限制，為此所施展之種種手段與方法，都可算是管理的一環，講白話叫做錢要花在刀口上。

解決問題

有次訓練課程，講師提出問題面觀，頗值玩味深思：

發現不了問題是最大致命問題

通常我們都像待在溫水鍋裡，慢慢被煮熟的青蛙，到驚覺燙（問題爆發）的時候已經代誌大條了，無法發現問題，等到問題找上門來時，只有被煮熟一途了。

重複出現問題是文化習慣問題

廠裡其實常會出現重複的問題，可能是某樣設備經常故障，可能是某份表報經常出錯，往往我們都急於在當下針對那一個點去修正（而非徹底解決），忽略了問題背後的問題，原因是某種制度、某種作業準則甚或是

◎信鼎后里廠 徐錫鈞
某些人習慣性的行為偏差所造成，沒有反省檢討的習慣（文化），於是故障或錯誤頻繁發生，人員疲於奔命。

解決不了問題是團隊素質問題

解決不了問題，有時是團隊素質問題，素質必須透過教育與訓練來提昇，有時則是團隊心態問題，先天上人都有趨吉避凶（避重就輕）的習慣，順著輕鬆容易的方向走，問題中最大的困難反而是在於如何突破自己長期以來的慣性（惰性）。

人衍生的問題是領導管理問題

紀律鬆散、績效低落、錯誤頻繁等與人相關的問題，往往是源自於主管稽核鬆散或是不到位、或是考核分配不公、或是溝通不明確所致，反而是必須先改善領導管理模式才能解決。

達成目標

管理到底所為何來？就是為了要達成目標，無論用哪一種方法，投入哪些種資源，都是為了達成目標，所以管理也必須包含時時檢視工作成果，有無偏離目標，如有偏離需立即修正，以免成為贏了每場戰役，最後卻輸了整個戰爭的楚霸王項羽。

儘管管理的書籍百百款，各門各派學說推陳出新，無非是提供各種方法給人參考，沒有最好且萬年適用的方法，君不見管理大師麥可波頓開的企管顧問公司日前也宣告破產，時在是因為內外環境變太快，而且每家企業體質不同，只有不斷執行與修正，才能找到適於自己的方式。



臺南廠環境教育場所揭牌儀式

◎信鼎臺南廠 陳莉莉

臺南廠獲得環境教育場所認證，揭牌儀式於102年3月23日辦理，回想從100年9月第一次資料送審，至到101年11月歷經了一年多的時間努力，終於有好消息傳出，當環保署公文通知臺南市城西垃圾焚化廠通過認證，得知消息當下，廠內同仁覺得相當有成就感，也深深體認這一年多的努力真的沒有白費。

活動當天廠內熱鬧非凡，來了許多長官嘉賓及市民，攜家帶眷來參與揭牌儀式活動，前一天還在擔心臺南廠在那麼偏僻的地方會不會有人來參加啊？還好第一線

接待夥伴持續通報，邀請嘉賓及市民也陸續到達會場，整個心都放下一半了。

活動現場也設立宣導攤位讓民眾有進一步接觸及參與，如廚餘堆肥DIY教作、教案解說、有獎徵答及趣味闖關活動，整個活動熱熱鬧鬧展開，讓民眾留下深刻印象。在此要感謝臺南廠及南科廠支援同仁，有他們參與及協助使得活動在圓滿過程中結束。



台北長庚魔法志工體驗分享

◎信鼎 張君偉

聖經箴言中有兩段經文是這麼說的：「人有疾病，心能忍耐；心靈憂傷，誰能承當呢？」又說「喜樂的心乃是良藥，憂傷的靈使骨枯乾」……。對於曾經經歷數年病痛的我來說，頗能體會一顆開心的心情對於病人的幫助。尤其在面對漫長的治療道路上，病人除了要忍受身體的傷痛外，同時要承受對醫療的恐懼以及未來的徬徨，這些壓迫周而復始的出現時，慢慢的，笑容會被人們所遺忘。此時，他們最

需要的，是在身旁陪伴的親友，幫助他們喚起開心的記憶，繼續向病魔開戰。因為笑容是神賜給人們最棒的禮物。

「魔法天使志工隊」是【寰宇希望】（台北市希望社會服務協會）的一項服務方案，透過與台北、新竹、台中各都會區醫院的合作，每月定期於週末時段舉辦院童關懷活動，藉由造型氣球教學、繪本說故事、魔術表演等內容安排，提供病童趣味、快樂的溫馨時光。在去年聽到魔法天

使志工隊事蹟時，就深深打動我想要參與的心，可是心中又有些許的害怕，因為面對病人那種敏感的情緒，自己並沒有把握可以做到鼓勵。禱告了許久，我決定從長庚醫院的兒童門診開始參與魔法志工的服務。

長庚的魔法志工形式很簡單，開始大家先簡單的自我介紹，然後就是氣球的教學時間，我們的氣球達人可真的不是蓋的：風趣的教學，讓志工們在很短的時間內就自己玩了起來，不到1小時的時間，大家已經學摺寶劍、貴賓狗、帽子、長頸鹿等數種造型氣球。接著大家帶著笑容，把成品及半成品拿到門診送給小朋友，此時，我終於知道為什麼要叫魔法志工作了，

因為氣球對小朋友真的有說不出來的魔力，在分送的過程中，小朋友就開始high了起來。接下來是教學時間，在志工們的協助下，教導小朋友及爸爸媽媽，摺一些簡單的氣球。最後是一個汽球互動遊戲，讓家長小朋友都可以跟志工一同參加、一起玩樂。



團康活動

在與小朋友的互動過程中，我看到很多小朋友從本來病懨懨地在等待看診，變成活潑跳躍地與志工們互動，那珍貴的禮物「笑容」重新回到了他們的臉上，也感染了許多周遭觀看的家長，從他們的臉上便可知道。原來，喜樂的感染力比流感更強，但你完全不用擔心它會帶給你任何副作用。



汽球教學

焚化廠成人禮

◎信鼎基隆廠 劉育麟

在許多地方文化裡都存在著各式各樣的成人禮儀式，然而當通過了這儀式就代表著自己要比以前更加的成長和成熟；而對於焚化廠新進員工的成人禮則是“歲修”，歲修是為了維持設備長時間運轉的穩定性，所以每半年需有一段時程將設備停下來做檢查和維修，還記得初到基隆廠時聽聞了許多前輩描述歲修時的甘苦，甚至有人說只要能撐過一次的歲修，就代表著焚化廠的工作能夠適應，從此“歲修”這詞便成為了我心中的一道大關卡。

在歷經一次歲修後，已在公司服務屆滿一年的我，雖然對廠內的眾多設備及其功用與流程有了初步的認知，但對設備內部的構造及廢氣的流向卻常有著“知其然，不知其所以然”的感觸，畢畫許多設備是24小時不停歇的運作著，想要對內部的構造一窺究竟還真不是常有的機會，例如爐床作動元件（圖一），金屬節、軸環環相扣，窺視內部結構雄偉壯觀，與無敵鐵金剛內部不分軒輊。101年度基隆廠上半年的歲修經由組長的指派接了清潔監工一職，對於這樣的調度我的內心只能用“誠惶誠恐”來形容，監工要做些什麼？讓我來做會不會影響到公司的營運？想到這些就讓我每天憂心忡忡；對於參與生平第二次的歲修，便擔任起清潔監工，讓我更加戰戰兢兢的面對每一件工項的執行，



圖一 爐床作動元件

而由於我所負責的部分是屬於清潔，所以工項的執行重點就著重在設備內部的清潔整理；當向一些有經驗的前輩討教後，大致了解監工的任務有下列幾點，一、貫徹交付工項之要點、二、負責施工人員的安全及掌握人員人數、三、確認工項完成進度與品質。

一、貫徹交付工項之要點：

由於歲修期間許多工項的執行都是發包給其它的承包商，而許多承包商的施工經驗相信都比我來的要資深很多，所以常有承包商用著最快最便利但不見得正確的方式來進行工作，因此產生承包商在施工的方式和品質方面總與長官要求的目標有段差距，而我想這段差距的彌補，就是必須靠著監工居中的協調溝通，立即的反映現況並解決問題以確保工項的穩定運行，避免後續其他問題的衍生而影響起爐的時程。

二、負責施工人員的安全：

有句大家耳熟能詳廣告詞是這樣說著：「樹頭哪顧乎再！就不怕樹尾做風颳」，而“安全”就是我們這些辛勤工作者的樹頭，哪怕你有一身鋼鐵般的好體格，都無法抵擋一次“氧乙炔”在身上掃過的危害，當然這樣的形容只是做個比喻，畢竟廠內具有危險性的工具是各式各樣，因此監工在人員執行工項前除了須確認安全護具是否齊全外，也需要清楚人員在使用具有潛在危害因子的工具時是否有按照其正確的使用流程操作；由於廠內許多的作業環境是屬於侷限空間，如半乾式渦道（圖二），主要功能為輔助廢氣流導向與化藥充分攪拌，增加化藥反應效率；袋室集塵設備（圖三），每個艙室分別由12*15個濾袋緊密排列而成，放眼望去類蜂巢式組成，於其間執行袋子及艙體結構目視檢查，自己似乎成了防制系統裏的小蜜蜂，辛勤的確認污染防治設備最後一道防線狀況，除提供化藥滯留時間協助去除廢氣中HCl及SO₂等成份外，亦提供粒狀物、重金屬及戴奧辛等有害環境之污染物去除之工作。設備之重要性如此，檢查



圖二 半乾式系統渦道檢查、清潔



圖三 袋室集塵器蜂巢式排列之濾袋

保養工作之重要性亦相對提升；然任何工作之首以安全為第一考量，故在監管的方面需要確實的記錄工作人員的進出人數，避免有人員因不可抗拒的因素而停滯在空間內，造成日後極大的遺憾；廠內長官要求，工作的執行需建築於安全的環境下，不得有絲毫退讓。在長官耳提面命的驅駛下，同仁們皆可了解安全無虞的工作環境是大家的第一目標，唯有確認所有工作皆可安全執行，該工作才有執行的必要與意義。

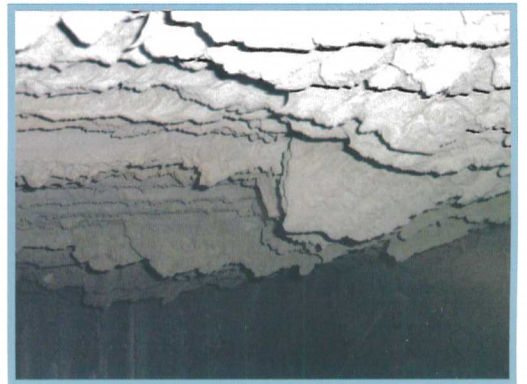
三、確認工項完成進度與品質：

每件設備的構造及複雜程度都大相逕庭，所以在排定清潔人數與工作時數時也都會有很大不同，因此監工須適時得掌握施工進度及人力調度，讓工項可以如期的完成；而設備清潔的完成更是可以從起爐後的數據去判斷施工品質的優劣，例如：一次空氣預熱器（圖四）與過熱器管（圖五）檢查、清潔等設備，設備主要功能以熱交換原理將能量轉換有效利用，一次空氣預熱器抽引垃圾貯坑氣體一來可維持貯坑負壓避免臭氣外洩，經預熱器加熱後提供爐內燃燒風量以保持爐控穩定；燃

燒空氣至第三煙道提供過熱器管熱能交換產生過熱蒸汽後，導引至汽機以提供廠內收入來源。故其清潔程度亦重要非常，且其完整度對爐控手來說，如人飲水冷暖自知；而因為內部管排的排列密集，使積灰的形成異常厚實，自身亦具備有爐控手的身份，深知該工項之重要性，對於此重要又艱難的工作，自己自有秉持一步一腳印的態度，堅守現場與工作人員同舟共濟，將管排一根一根的處理且花了整整五天的時間，才得以水到渠成讓長官點欣然接受。



圖四 空氣預熱器清潔



圖五 過熱器管積灰狀況檢查

參與每次的歲修工作，都會有許多不一樣的收穫，不斷的衝擊“我以為”而導正成“原來是”，畢竟廠內的設備實在是太多了，想要藉由一次監工的經驗而全盤的了解焚化廠的運作，那只是曝露出自己井底之蛙的想法，其實每次的歲修都是次成人禮，它讓我們更加的清楚設備的內部組成，也理解設備與設備間的相互關聯；所以我認為每一次的歲修，不只修的是機器與設備，更是修煉員工們的心性與智慧。

新店廠 愛心不落後~敦睦友愛

◎信鼎新店廠 劉怡萍

愛心善行不是以大小來衡量的，而是一種習慣。真正善良的人，舉手投足、一顰一笑、擦肩而過，都會給人留下美好印象；新店廠敦親睦鄰之『關懷弱勢鄰里』，透過鄰近德安里、雙城里及新北市家庭扶助中心之安排協助下，在有限資源能力範圍內，進行需要關懷之弱勢家庭慰問。

新店廠每月定期關心之雙城里民「王同學」，家境清寒與年邁老奶奶相依為命，是個孝順又貼心的孩子，一路走來值得欣慰的是從國小到護專的品行、道德及課業從不讓人操心。

德安里里民「李女士」，家境生活清

寒，先生因病過逝，育有2女，大陸配偶身份，從事低薪工作，日前工作途中，不慎被車撞傷，無法維持家計，生活陷入困境。新店廠秉持敦睦關懷精神，立即啟動「急難救助金」，解其燃眉之急並持續關注中。

雙城里里民「劉女士」因參加新店廠弱勢家庭親子活動而結緣，劉女士因遇人不淑，先生嗜賭，棄家庭不顧，「劉女士」為了生活與家庭中三個嗷嗷待哺幼子，僅能暫接臨時工作，收入不穩，家計陷入困境，日前大兒子又發現手臂腫

瘤，須開刀治療，新店廠及時予以適當協助。

在鄰近學校部分，新店廠特別與「新北市安坑國小」合作，辦理特教班學生走出戶外之「低碳樂陶陶活動」，小朋友們雖然有行動不便或語言障礙，但在我們眼裡，他們都是一群勇敢的小鬥士，活潑、快樂、積極的參與活動，共同體驗自然生態遊學。



廣州現場

◎廣鼎 蘇敬智

農曆年後回到已經工作一年多的廣州（借調支援廣鼎），在今年2月放假離開前心裡心知肚明，因廣州市政府要求李坑焚燒發電二廠試生產時限，知道回來後即將面臨一場硬戰，惟其困境依舊是施工單位人數嚴重低於我方預期，隨著垃圾進廠試運轉時間逼近，完成主要建設工作的壓力相應遞增。

農曆過年期間，在台灣讀一本書名叫「師父」，上頭寫著這樣的話：

師父：要勇敢提出你向對方的要求。

小孩：師父，我想要加零用錢！

師父：很好，你勇敢地提出了你的要求，但孩子，有些事情不是提出要求後您就能得到。

相同的，我們對主要施工單位提出了即日起每日108位施工人力的要求，目標是在2周後把所有土木建設工程搞定（已經快試車了，但建廠工程很多還沒搞定...）。對於農曆年放假前該施工單位最多人力只有40、50人來說，我方提出這數字馬上引來一大串反彈，刺耳的聲音大致如下：

- 現在臨時工人難找，這麼短時間找不到，且工人不願幹這麼短時間的工作。
- 業主根本不懂工程，收尾工作不會有人再增派人力，這是常識（僅限大陸吧？）。
- 這些未完成項目我們慢慢收，一個月內就收掉了...（各位看官，您可能認為不是

有合約嗎？照合約走就對了...。對不起，本案目前合約期程及相關制約條件已全亂了，只能動之以情、曉之以理、誘之以利、脅之以力交錯運用）

老實說，一開始的確被這些包商的困難給唬住，他們說的也不無道理，但不管怎樣，那些是包商該去面對的困境。今天我同情你，轉身面對領導詢問時，誰來同情我？

另外，包商在工作人力組織能力上也一如既往，毫無頭緒，做到哪算到哪，因此我們花了很大力氣盤查全廠未完200多工項，並輔以相同數量的照片，一項項的用圖片跟包商說明那些工作未完，並依工種例如鋼筋工、築模工、批盪抹灰油漆工、砌牆工等各自提出需求人數，包商只要照著這些工種安排施工人力，甚至說明只要人進來我們直接面對工人來安排工作都可以的招數都使出來了。

都做到這樣程度且每天密集與包商接觸，要求上、下午開會等壓迫其出工人數，效果還是不彰，每日頂多30、40人，還是跟農曆年前一樣令人備感挫折。

師父又來了：

很多正要創業的人比較喜歡逐步指導的公式，或是一套他們可以用來達成目標的具體規則。問題是，世上根本就沒有這種東西。我們有的，只是一種思考方式，讓我們可以處理各種不同的情境，並且在各種不同的機會出現時，好好把握。當然，有了這套心法，並不保證你做什麼事都無往不利，但一定可以大幅提升你的成功機會。

前面招數不行，那就往包商的更高層反映問題。但不能只靠嘴皮子說明，我們需



要準備足夠的證據，也抓住了他們喜歡說大話、拍胸脯的特點，將施工未完工項、工地負責人隨意承諾完成時間、承諾施工人數以及實際施工人數等對比及跳票狀況，每份白紙黑字的要求文件每天都要包商簽名畫押，他們為了面子也認為不會怎樣，一份一份的簽了。

備齊子彈，搭配業主及我方領導的生動演出，逕向包商高層約飯局，對方領導酒酣之間突然頓悟，開玩笑！，這“面子”哪掛的住啊，接下來就看成效了。

次日晚上，包商現場負責人罕見主動打電話，且跟我要我們所細化之計劃電子檔，過去我們每次會議後都會將計畫印出來給他，但破天荒的要求電子檔倒還是第一次，敏感嗅到這動作不尋常。隔日，包商邀請我方到他們辦公室談事情，還沒進門在外頭就聽到砲聲隆隆，裏頭坐著一大堆工頭，每個人都被要求具體完工時間，好像是來真的。

自己在江湖沒有混很久，但總是多點心眼懷疑對方是不是安排場大戲給我們看。

會後帶著各工頭到現場看工作，完事後他們回頭著手人力安排，這場戲看來越演越逼真。三天內，施工人數從原本40多人飆升到107人，我的老天爺啊，他們是不是把

所有親戚都拉來了！

如果年後一開始就有如此人力，這階段工作我們大概還有3周時間可迴旋。現在人力雖然上來，但我們只剩下10天了。

扣掉高空作業與材料不足的工項無法進行外，我們要求施工單位加班到晚上10點，由我們陪著。在台灣加班可能是很正常的事，但在大陸內地這樣要求工人隨時會有罷工的可能。我們知會包商，直接找上工頭，表明明天這區域不能有交叉作業，你這裡的活說什麼今晚都要搞完。當天早早就溝通，工頭一口答應。

下班時間一到往現場去，連個鬼影子都沒有，立馬撥電話給工頭。跟他們混久了都知道他們的把戲，30分鐘後他們又都跑回來工作。之後每隔30分鐘我們就去現場跟工頭畫山畫水畫老虎，21：40他們完工了，看著工頭的疲憊神情讓人非常有成就感。

就這樣，我們有時低聲下氣，有時大聲罵人。包商是吃肉的，但我們也不是吃素的。雖然不是當地正統建設出身，但先前師父就說過，世上根本沒有一個公式，套進去什麼問題都能解決。

不管好壞對錯，這階段一戰，我們算是又熬過了。下期待續...

回顧2010上海世博——美麗的台灣館(上)

◎信鼎烏日廠 洪聖雅



自從得知有世界博覽會這活動後，我就一直期待何時會在亞洲舉辦，因為錯過了2005年在日本舉辦的“愛·地球博”博覽會，讓我只能在電視網路上Follow消息。終於在2010年被我等到了在中國舉辦的“上海世界博覽會”，立刻約妹妹一起踏上這世博的旅程...

上海世博會如此吸引我是因為這次共有256個國家和地區及國際組織參展，本屆世博會的主題是「城市，讓生活更美好（Better City, Better Life）」。我和妹妹心理打的如意算盤是就算這輩子無法環遊世界，到世博起碼也能了解這麼多國家民俗特色風情，怎樣都不會白來一趟，最重要的是！台灣也有參展！但是台灣館可不是排隊就可以進去的，你必須要持有預約卷，一天只有2場次，分別為白天場和晚上場，是不是很難搶！

因為我們是跟團去的，只有整整1天半

可以待在世博園，裡面又超級無敵大，走到鐵腿是正常的，小板凳是必備，當中我們也參觀了許多國家的館，但是我想特別介紹的是我們的台灣館，身為台灣人，為了看台灣館用心祈禱還真的有好運降臨咧！

能進入台灣館我只能說祖先有保佑（即使出國還是有關心我們！）因為台灣館1天只有4000人次能進入，還要有預約票，所以你沒票，排到世界末日都不可能進去的！

我跟妹妹是沒有預約票的...但是為何能進去台灣館！?一切真的是緣分！

在世博，我最想看的就是台灣館了，但是我們沒有預約卷。因緣際會幫一對父子拍照，得知他們有去參觀台灣館，讓我們好生羨慕。沒想到好運在後頭，他們送我們兩張台灣館的預約卷！

接著我們與父子道謝後，立刻飛奔去排隊。到了之後又傻眼，怎麼還是很多人，天阿！隊伍還是很長~每個人都都在啃黃瓜。（備註：大陸人說因為黃瓜有水分又

脆，最適合夏天拿來消暑吃跟當零嘴了）

當時距離集合時間只剩1個半小時，就在我與妹妹擔心不知道來不來得及時，說時遲那時快，這對父子又出現了（太巧了啦！）

他們很驚訝我們怎還在排隊？我們回說有問過工作人員，他叫我們排隊！這時候父子爸爸突然開口對工作人員說“我們是頂新集團VIP，自己人，讓她們進去！”（不難想像我跟妹妹的表情有多驚訝）

哇...我與妹妹便進入到VIP通道了耶，我眼眶都要泛紅了，真的是太巧了，短短不到20分鐘竟然可以遇到2次。

真的很謝謝他們！深深一鞠躬，如果沒有遇到他們，我們絕對不會有機會進入台灣館的。

接下來就讓我來好好的介紹一下我們美麗的台灣館吧！

台灣館特色(1)館外可窺館內

根據台灣館的導覽人員說明，這是2010年上海世博園中，唯一一個在館外可以看的進內部展覽的館。這是個“夜晚比白天美麗的展館”，確認無疑！

台灣館特色(2)建築設計

台灣命名「山水心燈」，由李祖源設

計，整座建築物呈現三個元素：玉山、日月潭與天燈，代表台灣獨特的文化與價值。建築物高度約17層樓，右側為狹長建物，取臺灣第一峰玉山含意，右側基座為水池，池水來自日月潭，水池上是一座天燈造型的建物。

台灣館特色(3)科技展現

罩著台灣之心的外圍是「天燈」，天燈由854片玻璃帷幕構成，玻璃上貼滿「通電薄膜」，經過電壓控制，可以產生透明、霧狀等不同效果。

天燈帷幕內是一顆重達130公噸、直徑16米的巨型球體，命名為「臺灣之心」的LED巨球，包著上面佈滿100萬顆LED燈泡。就算是站在館外，也可以看到持續播放「會呼吸的建築」、「繽紛台灣七彩篇」、「華夏百寶篇」三段以台灣為主題的影片，展現台灣特色文化的影片。

因為這種燈光的设计，使得台灣館在世博園區中成為最亮也最耀眼的一座！

英國館的设计很有巧思、波蘭館的外觀像是美麗的紙雕、西班牙館也很有地中海風情，但是，相信我，台灣館絕對是你不容錯過的一個大重點！幾乎所有去參觀的人都被銜接得非常流暢的展館表演給感動了。

歡迎投稿

工程類文稿以2500字以內為限，藝文類（包括健康生活）以1200字以內為限。稿件若經採用，即贈稿酬每字1.5元，圖表及照片每幅100元。

2.【心情留言板】長期徵稿：生活中、工作上有什麼隨想偶得嗎？歡迎你隨手記下、信手捻來，與我們一起分享。每則100字以內，一經採用致贈7-11禮券100元。

3.【Q & A有問必答】你對公司的任何方面有任何疑問或建議嗎？何不給我們一個E-mail，讓我們為你解惑。

※來稿請將稿件寄至各公司 / 各廠編委信箱或寄至 pospo@sesc.com.tw 江顯勇收。

※注意事項：

1.本刊對來稿有刪改權，恕不退稿。

2.請勿抄襲或一稿數投。

3.本期來稿眾多，若未刊登，將於日後陸續上稿，敬請期待。