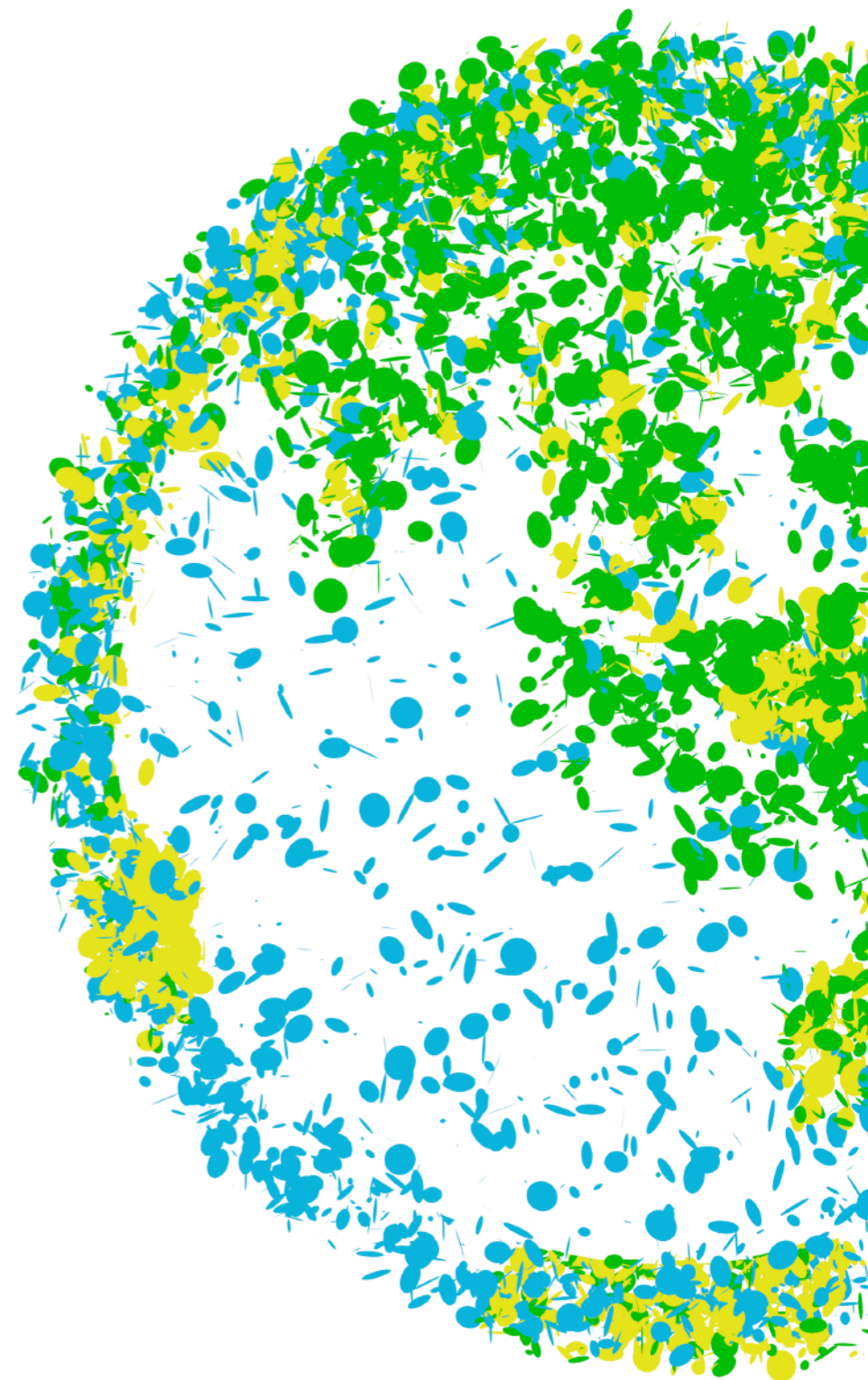


崑鼎投資控股(股)公司 107年Q3業績發表會

證券櫃檯買賣中心主辦

107.11.15





議程

- 107年1月~10月營運回顧
- 業務展望
- 107 年前三季財務重點摘要

107年1月~10月營運回顧

經營績效

公司治理與企業社會責任

- 崑鼎獲上市櫃公司「第四屆公司治理評鑑」排名前 5 %
- 崑鼎入選2018年首屆「台灣永續價值指數40檔成分股」
- 崑鼎獲天下雜誌「2018 天下企業公民獎中堅企業組第三名」
- 崑鼎獲台南市政府「綠能楷模獎」
- 崑鼎「2017年企業社會責任報告書」通過「AA1000高度保證等級驗證」
- 崑鼎獲天下雜誌「2017年二千大排名服務業第256名」
- 崑鼎獲台南市政府「卓越綠能建設獎」
- 后里垃圾焚化廠取得環境教育設施場所認證(基隆、苗栗、台南垃圾焚化廠及南科資源再生中心皆已取得)



經營績效

安衛類

- 基隆、苗栗、后里、烏日、台南垃圾焚化廠及南科資源再生中心等獲行政院衛福部「健康職場認證健康促進標章」
- 台南垃圾焚化廠榮獲台南市勞工局「安衛家族感謝狀」
- 基隆垃圾焚化廠獲基隆市政府基隆市海岸清潔維護績優單位
- 南科資源再生中心獲南部科學工業園區環境保護績優事業及推行職業安全衛生優良單位
- 信鼎2位同仁獲行政院勞動部「推行職業安全衛生優良人員之功績獎」

品質類

- 昱鼎獲經濟部能源局第五屆「優良太陽光電系統光鐸獎」
- 昱鼎獲臺灣港務公司「2018年金舫獎特殊貢獻獎」
- 基隆、桃園、苗栗、后里及烏日等垃圾焚化廠獲行政院環保署「2017年垃圾焚化廠查核評鑑特優獎」或「優等獎」
- 桃園垃圾焚化廠榮獲桃園市政府「桃園市處理機構評鑑A級」

新投資項目介紹

投資「耀鼎資源循環股份有限公司」進行廢異丙醇(IPA)再利用

- 入股耀宗公司並完成更名
- 取得低濃度廢IPA純化成99.5%工業級產品技術
- 預計今年底完成設備整改，明年初通過再利用申請，下半年進行再利用
- 建立回收再利用事業發展基礎
 - ✓ 首宗透過併購自行開創回收再利用項目，建立從零開始發展模式與經驗
 - ✓ 結合品牌及BS8001循環經濟認證，獲大型產源邀請參與廢棄物再利用計畫
- 未來發展布局
 - ✓ 複製自設廠投資模式，擴展至其他項目及海外市場
 - ✓ 配合其他大型產源端推動廢棄物資源化需求與想法，共同開展業務



新投資項目介紹

取得桃園市生質能中心興建、營運及移轉(BOT)投資開發案，成立「榮鼎綠能股份有限公司」

- 特許25年，中鼎負責興建，信鼎負責22年營運

- **特色**

- ✓ 首座生質能中心，含焚化處理、厭氧消化、掩埋設施，符合零廢棄發展理念
- ✓ 嚴於目前垃圾焚化廠空污排放標準
- ✓ 設計發電效率達28%以上，符合再生能源發電設備設置管理辦法
- ✓ 建置太陽光電設施、營造綠建築環境、飛灰及沼渣沼液等再利用等循環經濟作為
- ✓ 符合全球最嚴謹歐盟運作規範

- **效益**

- ✓ 近二十年來首座引進國際先進技術廢棄物綜合處理廠，有利領導地位維持
- ✓ 本案投入之調研可應用於後續標案準備與業務爭取



新投資項目介紹

取得昱鼎100%股權，擴大太陽光電發展力度

- 併聯約50個專案，累積豐富開發、建廠及營運經驗
 - ✓ 國內：31.3 MWp
 - ✓ 海外：9.5 MWp
 - ✓ 合計：40.8 MWp
- 代表性實績與經驗
 - ✓ 具電力自由化及SREC實務交易經驗(美國Lumberton太陽能電廠)
 - ✓ 國內交通場站相關實績(高鐵、捷運等)最多，累積容量9.7MWp
 - ✓ 國內掩埋場實績最多，累積容量11.7MWp
 - ✓ 單一機組最大容量
 - 地面型 美國紐澤西州Lumberton太陽能電廠 9.5 MWp
 - 屋頂型 高鐵燕巢總機廠電業 3.3MWp



主要投資或得標案件

焚化與廢棄物管理領域

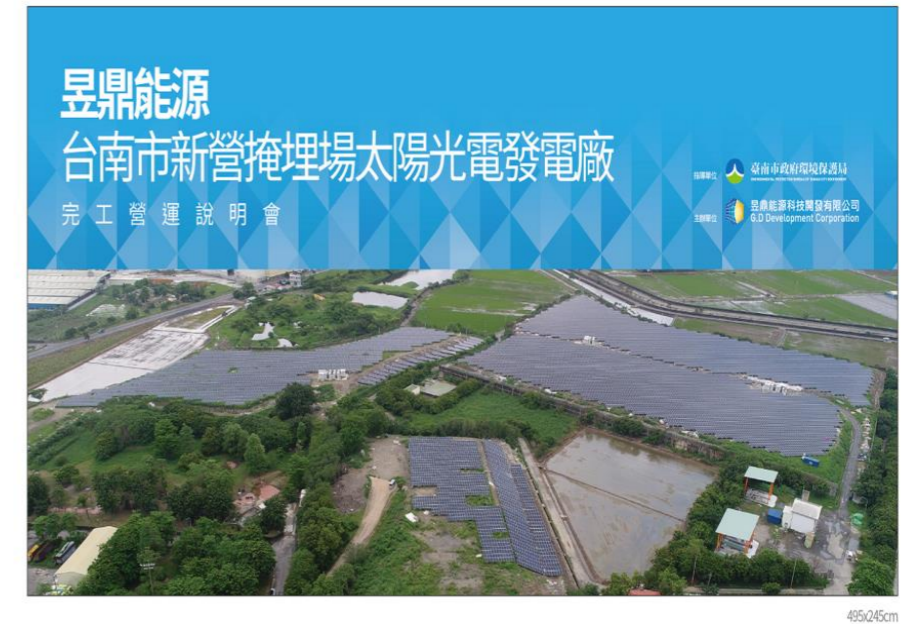
- 國內
 - ✓ 桃園市生質能中心興建、營運及移轉(BOT)投資開發案簽約完成
 - ✓ 桃園機場焚化廠污染防制設備整建
 - ✓ 南部科學園區資源再生中心O&M 5年續約案優先議價權
 - ✓ 高雄中區垃圾焚化廠焚化爐設備歲修及改善
 - ✓ 高雄中區垃圾焚化廠主廠房西側公用區火災搶修案
 - ✓ 台糖崁頂垃圾焚化廠歲修工作
 - ✓ 苗栗垃圾焚化廠廢棄物管理
- 海外
 - ✓ 上海金山區垃圾焚化廠第三方監管
 - ✓ 北京海澱區垃圾焚化廠第三方監管
 - ✓ 澳門垃圾焚化中心舊廠房重大設備升級
 - ✓ 澳門垃圾焚化中心廚餘處理設施營運及保養



主要投資或得標案件

太陽光電領域

- 併聯運轉共8案
 - ✓ 地面型：台南鹽水掩埋場*2、台南麻豆掩埋場*4
 - ✓ 水面型：嘉南水利會 *2
- 興建/申設中共8案
 - ✓ 地面型：嘉義竹崎掩埋場
 - ✓ 屋頂型：台北捷運機廠、長興淨水廠、俊鼎大林新廠、高雄港區*4
- 取得開發權利共11案
 - ✓ 地面型：台南市掩埋場第三期*4
 - ✓ 屋頂型：桃園捷運蘆竹機場、高鐵桃園車站、高鐵六家基地
 - ✓ 水面型：高鐵烏日及左營基地滯洪池、高捷北機廠及大寮機廠滯洪池



主要投資或得標案件

回收再利用領域

- 廢IPA
 - ✓ 投資廢IPA再利用項目，預定明年下半年開始回收再利用業務
- 廢寶特瓶
 - ✓ 大陸施行限制洋垃圾進口規定，帶來系統設備銷售海外商機
 - ✓ 提升瓶片化纖應用等級，發展高附加價值之阻燃及衛生用品纖維

其他

- 桃園捷運環控系統設備維護保養案優先議價權
- 桃園機場第三航廈空橋設備保固維護服務案
- 臺南市移動式環保金爐試行計畫暨委託維護管理代操作工作



業務展望

業務展望

焚化與廢棄物管理領域

- 國內
 - ✓ 政府推動垃圾焚化廠延役與多元化垃圾處理計畫，爭取整改與延役等標案機會
- 海外
 - ✓ 結合政府南向策略，於東南亞地區與具地方關係及互補性之企業共同參與標案，爭取O&M、投資或併購機會
 - ✓ 持續爭取大陸監管業務工作機會

太陽光電領域

- 政府推動2025年20GW建設計畫，釋出大型專案，將積極評估投資標的
- 持續關注美國及東南亞市場動態，慎選投資機會

業務展望

回收再利用領域

- 能源回收(I)

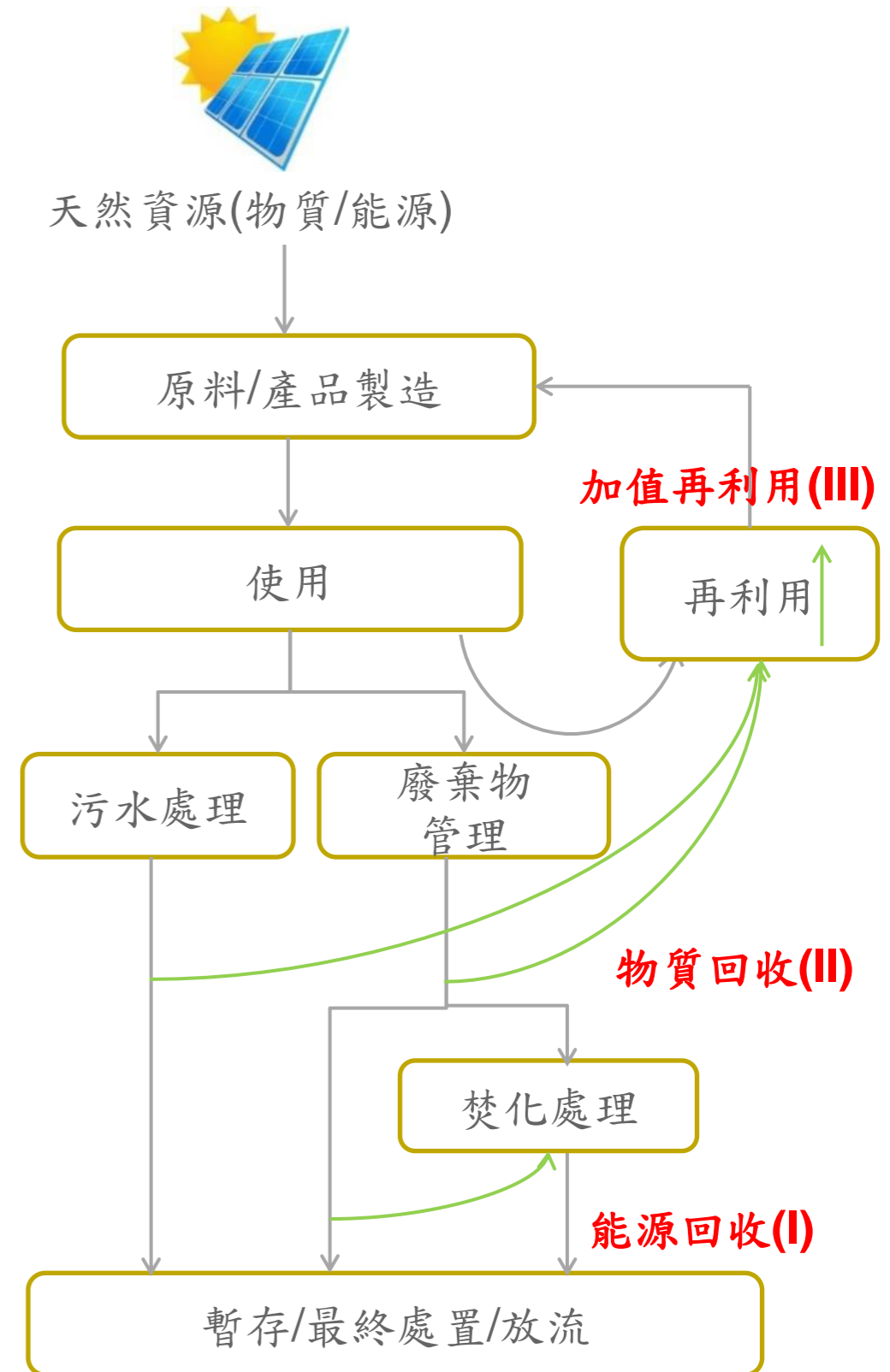
- 將送至暫存或最終處置廢棄物，藉技術轉換成能源
- 投資桃園市生質能中心，未來將擴大沼氣發電工作

- 物質回收(II)

- 將送至焚化或最終處置廢棄物，藉再利用技術，轉換成資源
- 參與水處理、廢寶特瓶及廢IPA再利用，未來將開發其他廢溶劑或爭取產源自設再利用設施工作

- 增值再利用(III)

- 藉由製程效能提升、對環境友善或產品價值提升
- 未來將評估高值化回收技術，開發增值再利用業務



業務展望

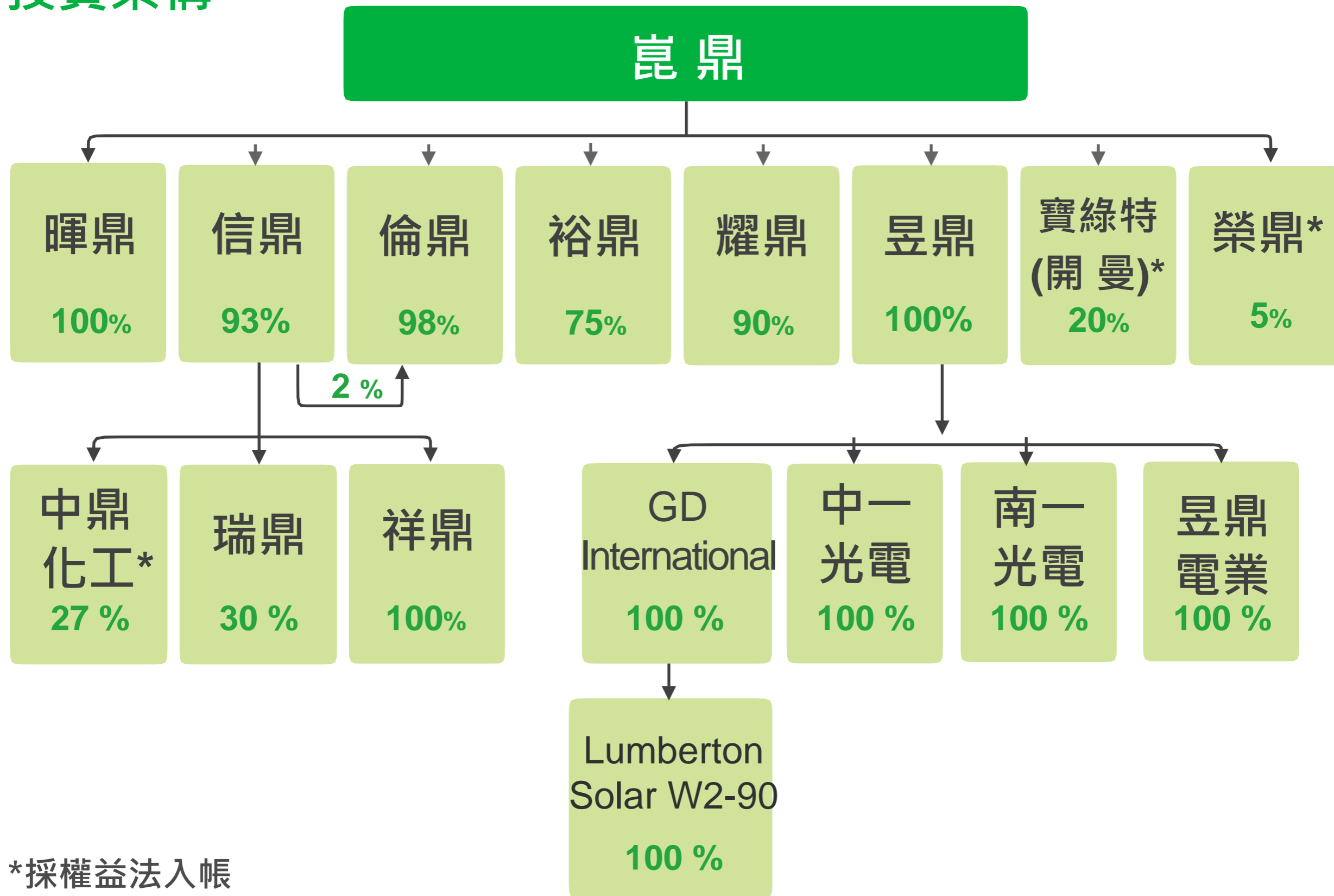
其他

- 桃園機場第三航廈核心設備將陸續發包，將延續空橋成功模式擴至其他核心設備
- 政府推動前瞻基礎建設計畫，帶來軌道機電維護工作



107 年前三季財務重點摘要

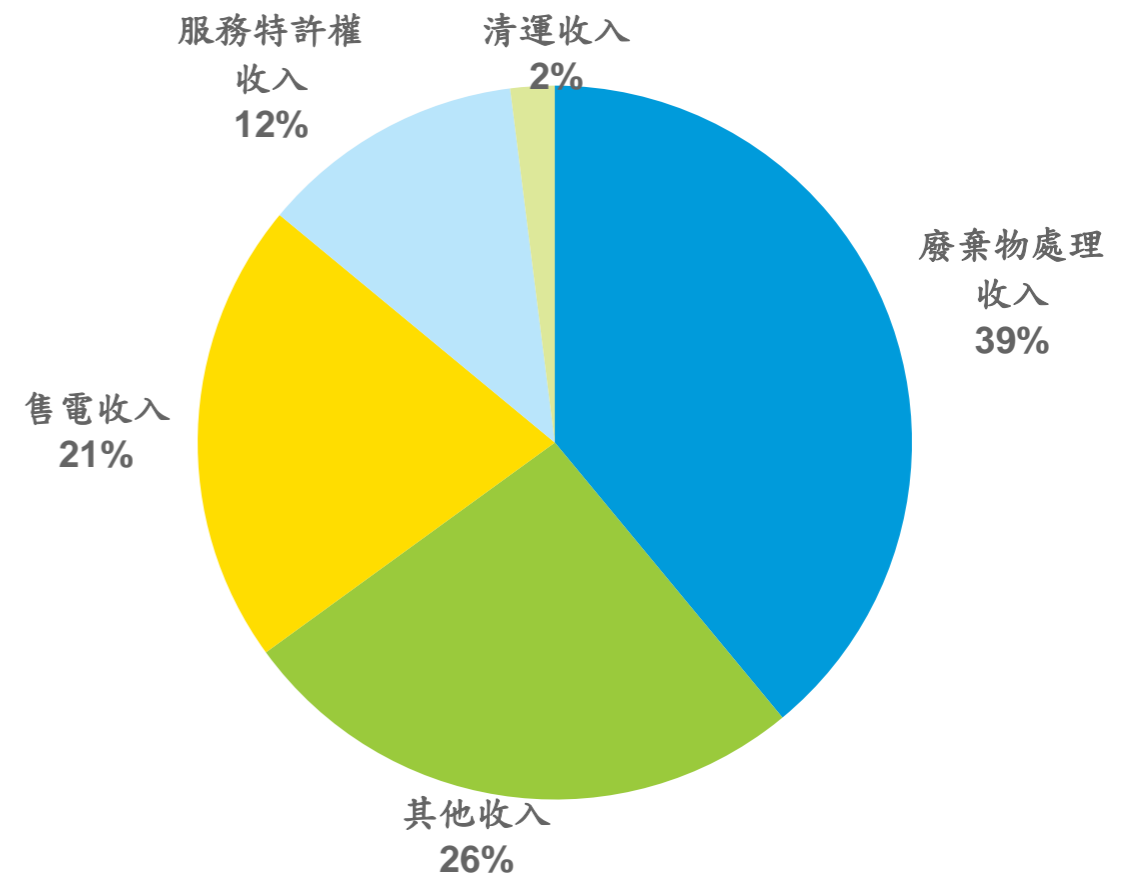
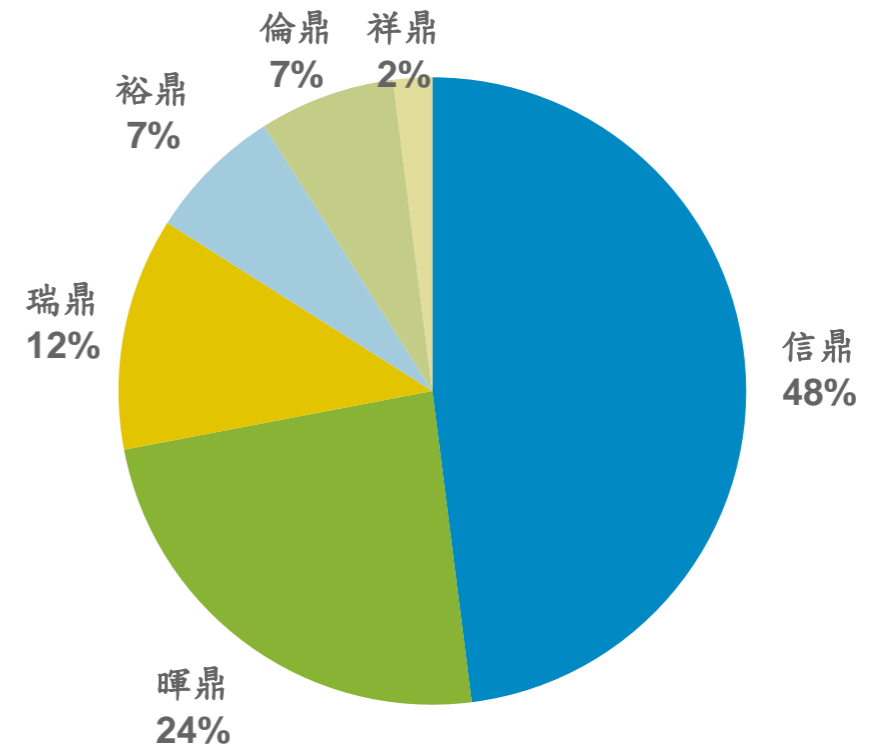
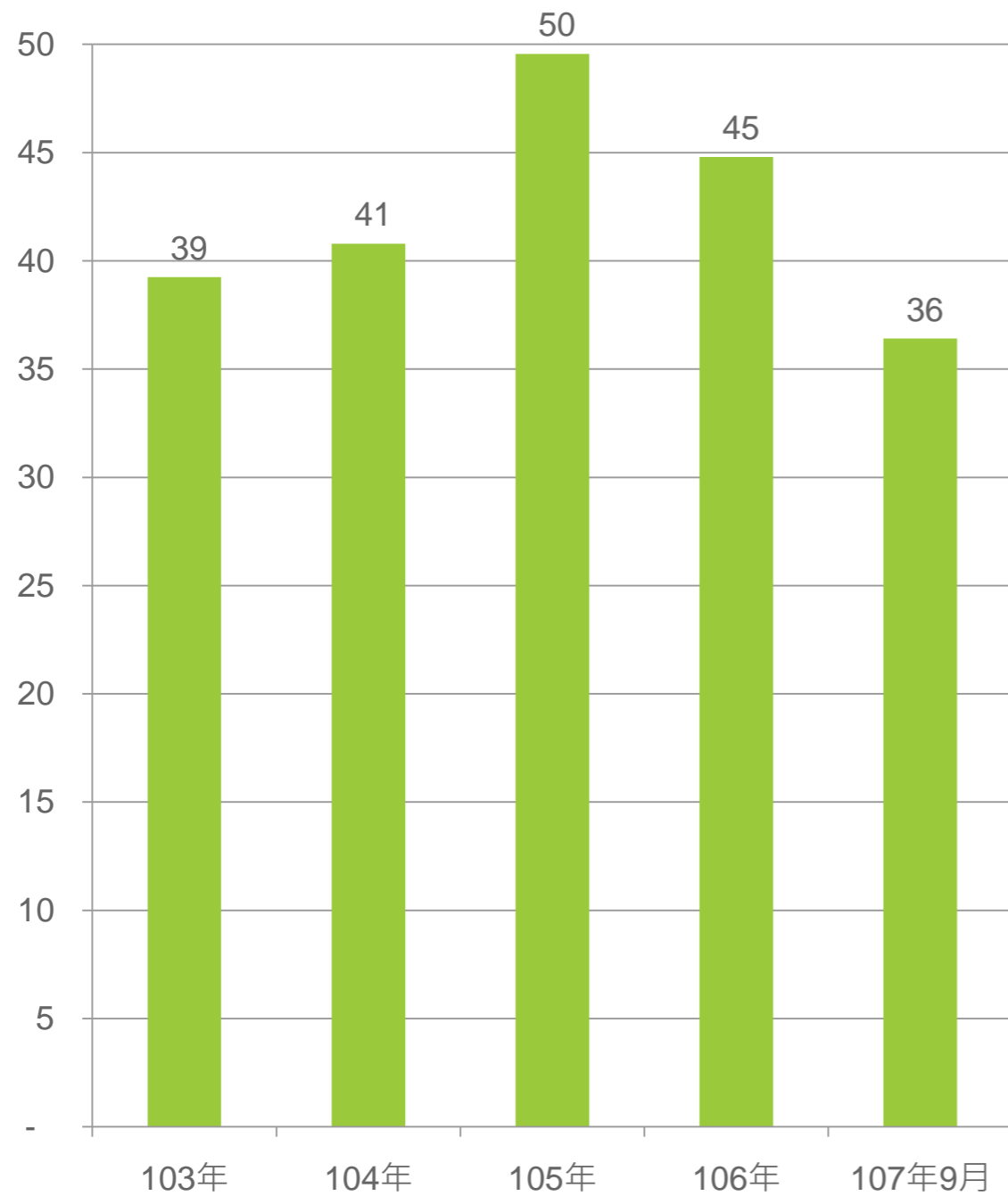
投資架構



*採權益法入帳

合併營收及分布

新台幣(億元)



107年前三季合併綜合損益表

新台幣(仟元)

	107/09/30		106/09/30		YOY
營業收入	3,641,149	100.0%	3,375,463	100.0%	7.9%
營業成本	(2,613,676)	-71.8%	(2,416,840)	-71.6%	8.1%
營業毛利	1,027,473	28.2%	958,623	28.4%	7.2%
營業費用	(133,703)	-3.7%	(130,105)	-3.9%	2.8%
營業淨利	893,770	24.5%	828,518	24.5%	7.9%
業外收支淨額	96,411	2.6%	37,195	1.1%	159.2%
稅前淨利	990,181	27.2%	865,713	25.5%	14.4%
所得稅費用	(208,766)	-5.7%	(114,253)	-3.4%	82.7%
本期淨利	781,415	21.5%	751,460	22.2%	4.0%
淨利歸屬於母公司	644,928	17.7%	591,327	17.5%	9.1%
基本稅後每股盈餘(元)	9.63		8.86		8.7%

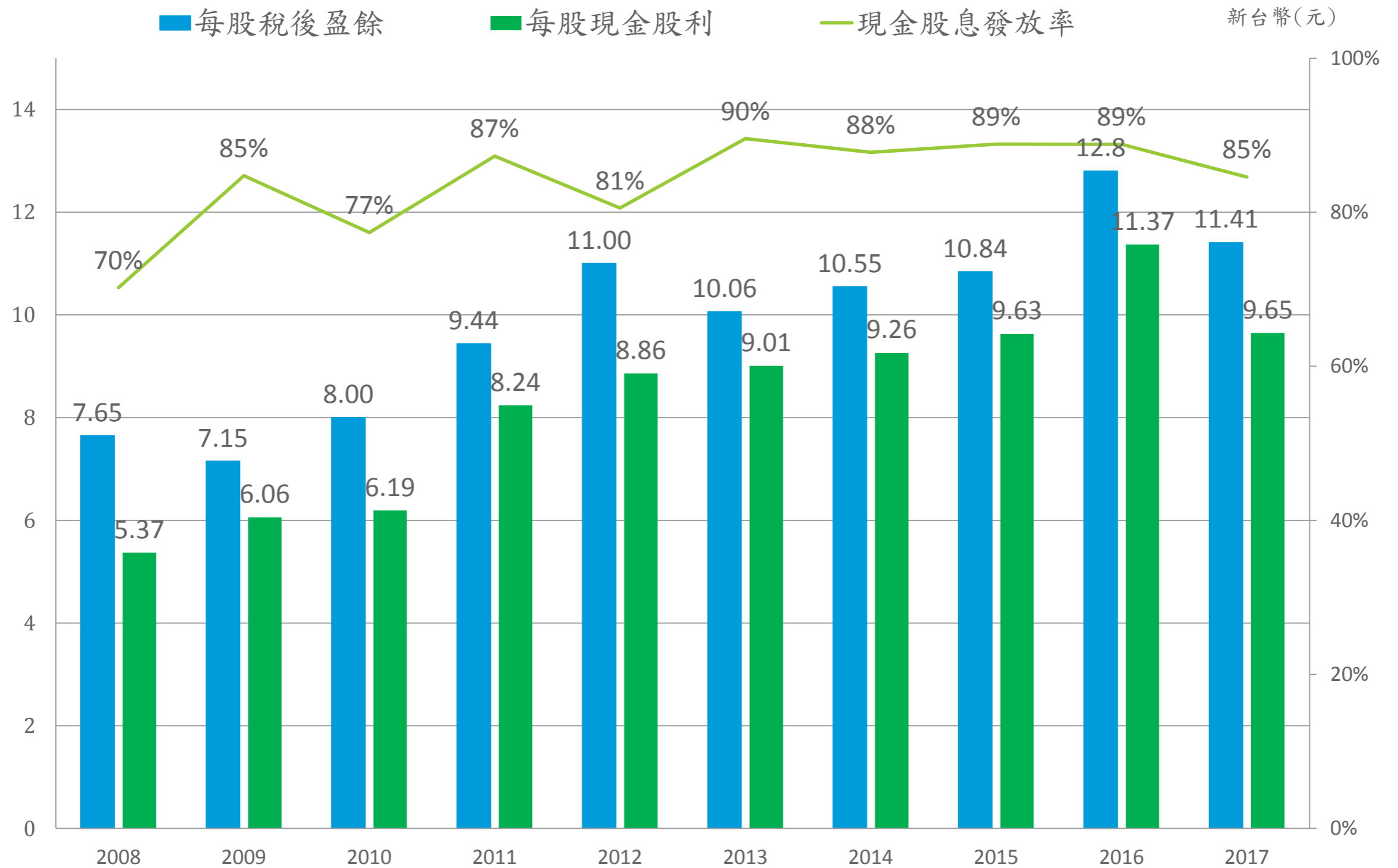
107 年前三季資產負債表

新台幣(仟元)

	<u>107/09/30</u>	<u>106/09/30</u>		<u>107/09/30</u>	<u>106/09/30</u>
流動資產*	3,267,950	3,081,059	流動負債	1,690,476	1,272,365
金融資產	342,714	441,072	非流動負債	197,001	169,460
非流動資產	405,551	681,495	長期借款	1,338,313	92,000
不動產、廠房及設備	1,719,706	61,039	其他非流動負債	520,669	302,994
其他非流動資產	3,240,690	2,601,149	負債總計	3,746,459	1,836,819
			股東權益總計	5,230,152	5,028,995
資產總計	8,976,611	6,865,814	負債及股東權益	8,976,611	6,865,814

* 流動資產中現金及約當現金約為新台幣14.80億元。

股利配發



ECOVE

Every Resource Counts

