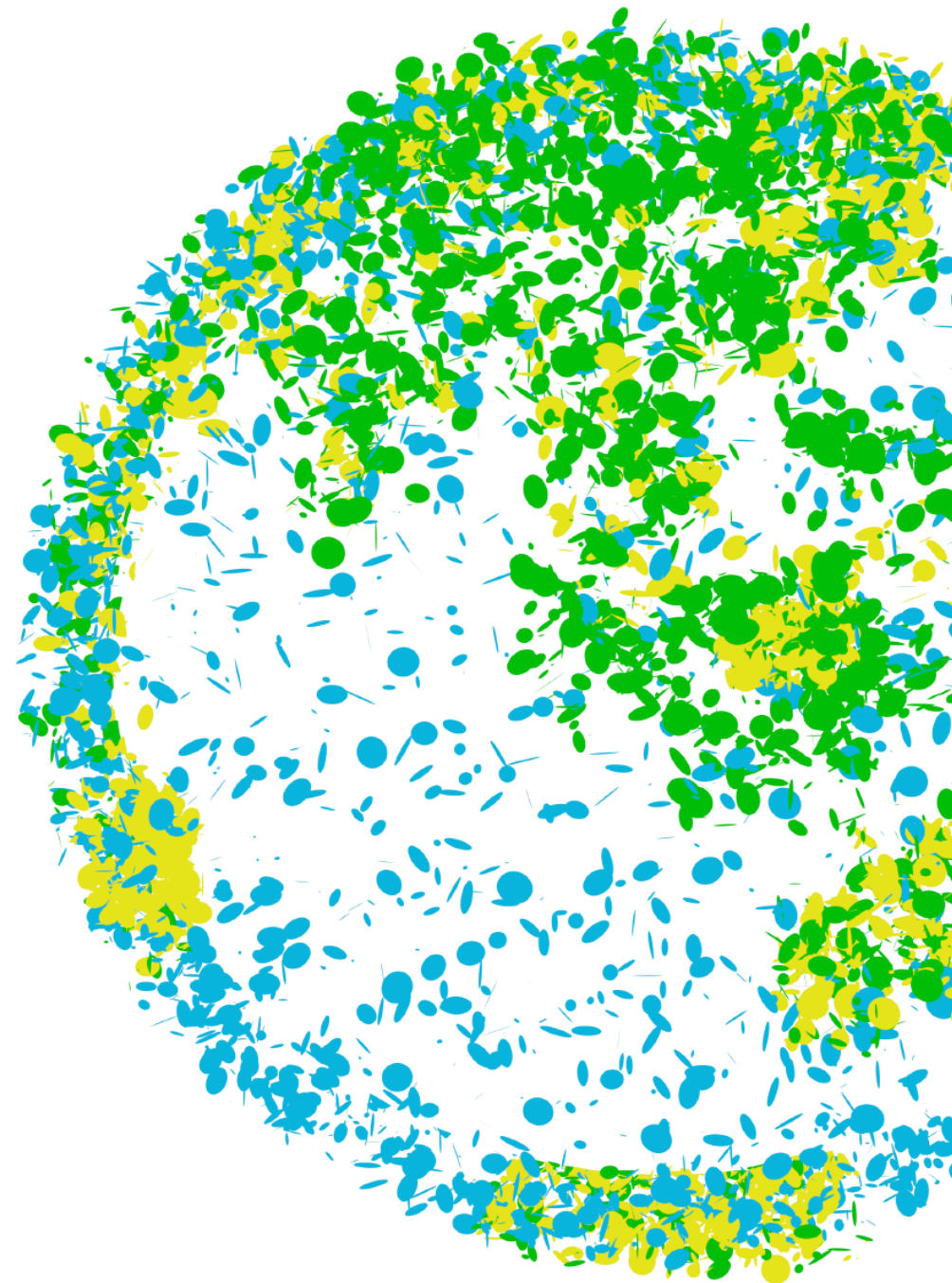


崑鼎綠能環保(股)公司

2026年第一次法人說明會

2026.03.11



免責聲明

- 合併報表係依據國際財務報導準則編製並經會計師簽證。
- 本資料除提供歷史信息外，部份內容若涉及未來業務機會的表述，因受到不確定因素風險及未知風險的影響，實際結果與表述內容可能不同，投資人應自行判斷與控制風險。



議程

- 營運回顧
- 財務重點摘要
- 業務展望

營運回顧

榮耀與肯定

公司治理評鑑

上櫃組排名前5% (連續11年)



國家企業環保獎

國內企業最高環保榮譽獎項



標普永續年鑑(S&P Global)

連續2年入選永續年鑑會員



職業安全衛生「五星獎」

連續3年獲得職業安全衛生優良單位



天下永續公民獎

中堅企業組第三名



台灣企業永續獎

綜合績效 台灣百大永續典範企業
企業永續報告 白金級



能資源



基隆能資源中心



台中后里能資源中心



2026 年循環經濟貢獻

- ✓ 能資源中心預估處理約 **279 萬噸** 廢棄物
- ✓ 預估發電量約 **15.7 億度**，可供約 **43 萬戶** 年用電
- ✓ 減碳預估約 **74 萬噸**，相當於約 **1,925 座**台北市大安森林公園一年碳吸附量

- 取得基隆市能資源中心興建營運移轉(ROT)案
- 取得台中市后里能資源中心操作維護案
- 持續執行台灣 **11** 座能資源中心操作維護，佔台灣 **23** 座民營大型能資源中心比例約五成
- 嘉義市綠能永續循環中心 **BOT** 案興建中
- 彰濱低碳循環再利用暨處置中心辦理環評中
- 馬來西亞麻六甲案興建中，參與後續營運工作

水再生



台積電南科再生水廠



新竹海水淡化廠



2026 年循環經濟貢獻

- ✓ 處理污水總量約 **3,600 萬噸**，相當於處理約 **44 萬人** 年污水量
- ✓ 集團再生水產出總量約 **6,500 萬噸**，相當於約 **62 萬人** 年用水量

- 偕同集團取得台積電南科再生水廠擴建與操作維護案
- 台積電南科再生水廠操作維護
- 桃園中壢地區污水下水道系統操作維護
- 新北林口水資源回收中心操作維護
- 桃園北區水資源回收中心參與營運
- 高雄鳳山溪再生水廠參與營運
- 高雄臨海污水處理暨再生水廠參與營運
- 新竹海水淡化廠興建及操作維護案興建中，參與後續營運工作

高科廢棄物再利用



耀鼎廢溶劑再利用廠



創生中心廢溶劑回收系統



2026 年循環經濟貢獻

- ✓ 廢溶劑預估回收 **1.3 萬噸**，經再利用產製工業級溶劑約 **3,800 噸**
- ✓ 減碳預估約 **3,872 噸**，相當於約 **10 座**台北市大安森林公園一年碳吸附量

• 自有再利用廠(耀鼎)

- 國科會及經濟部通案取得再利用許可，持續收受半導體業不同濃度之廢溶劑
- 廢溶劑產生之產品純度由 **99.5%** 提升至 **99.9%**，提升產品價值

• 高科產業再利用設施

- 偕同集團取得高科零廢中心廢液熱處理回收設施興建營運案
- 晶圓代工廠創生中心廢溶劑回收與廢液熱處理回收系統建置、營運與產品銷售

機電設施建置與維運

• 光電能源設施

- 太陽光電投資開發約 148 MW，已建置併聯約 114 MW
- 自有案場及外部案場維護總量約 467 MW
- 參與台電調頻備轉輔助服務 5 MW
- 綠電轉供簽約量約 42 MW，另有 8 MW

綠電供應合約洽談中



2026 年循環經濟貢獻

- ✓ 太陽光電廠輸出約 1.4 億度，可供約 3.8 萬戶 年用電量
- ✓ 減碳約 7 萬噸，相當於約 172 座 台北市大安森林公園 一年 碳吸附量

• 高科與一般設施

- 國際級高科技廠商公用設施維護
- 高雄中區能資源中心設備歲修及技術改善
- 能資源中心設備效能改善及汰舊換新 (如岡山廠及基隆廠)
- 桃園機場廢棄物處理設施設備改善
- 交通場站機電設備維護



蘇澳港旅運中心

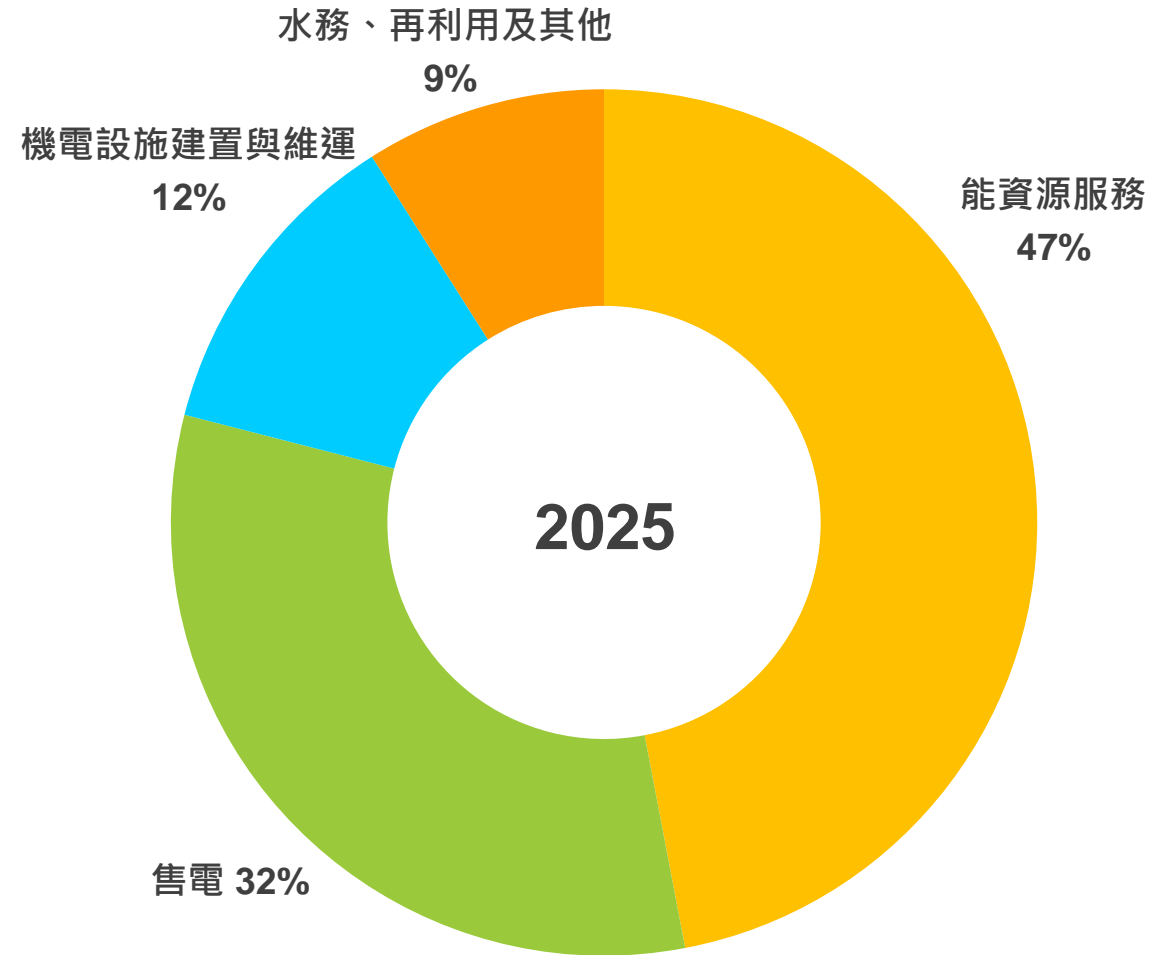
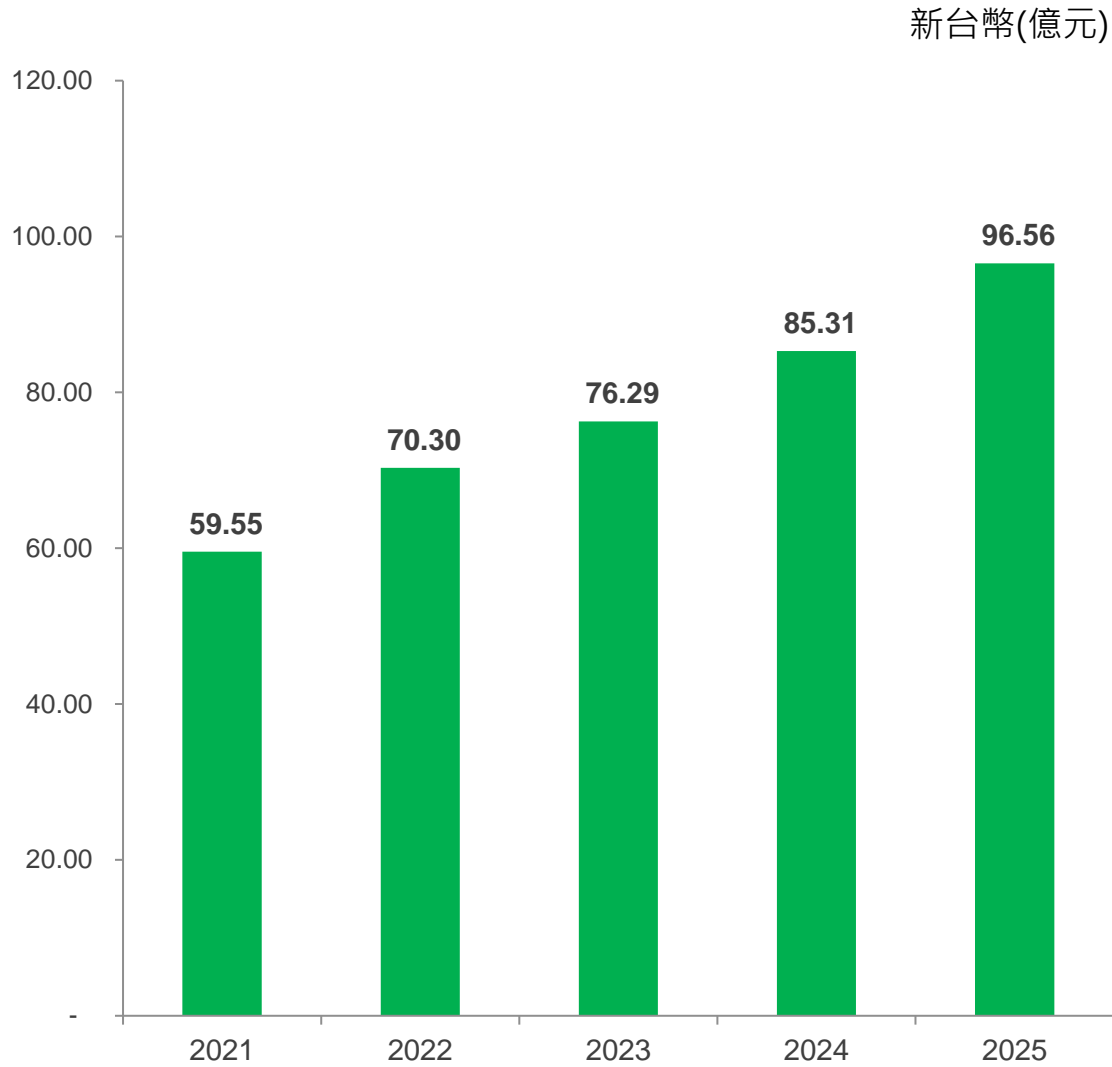


中高壓電氣室檢修

財務重點摘要



合併營收及分布



2025年合併綜合損益表

單位：新台幣仟元

	2025/1/1~12/31		2024/1/1~12/31		YOY
	金額	%	金額	%	%
營業收入	9,656,402	100.0%	8,530,650	100.0%	13.2%
營業成本	(7,796,661)	(80.6%)	(6,803,673)	(79.8%)	14.6%
營業毛利	1,859,741	19.4%	1,726,977	20.2%	7.7%
營業費用	(122,494)	(1.3%)	(172,571)	(2.0%)	(29.0%)
營業利益	1,737,247	18.1%	1,554,406	18.2%	11.8%
業外收支淨額	112,426	1.2%	186,900	2.2%	(39.8%)
稅前淨利	1,849,673	19.3%	1,741,306	20.4%	6.2%
所得稅費用	(343,786)	(3.6%)	(300,354)	(3.5%)	14.5%
本期淨利	1,505,887	15.7%	1,440,952	16.9%	4.5%
淨利歸屬於母公司	1,338,035	13.9%	1,255,964	14.7%	6.5%
基本每股盈餘(元)	18.44		17.43		5.8%

2025年合併資產負債表

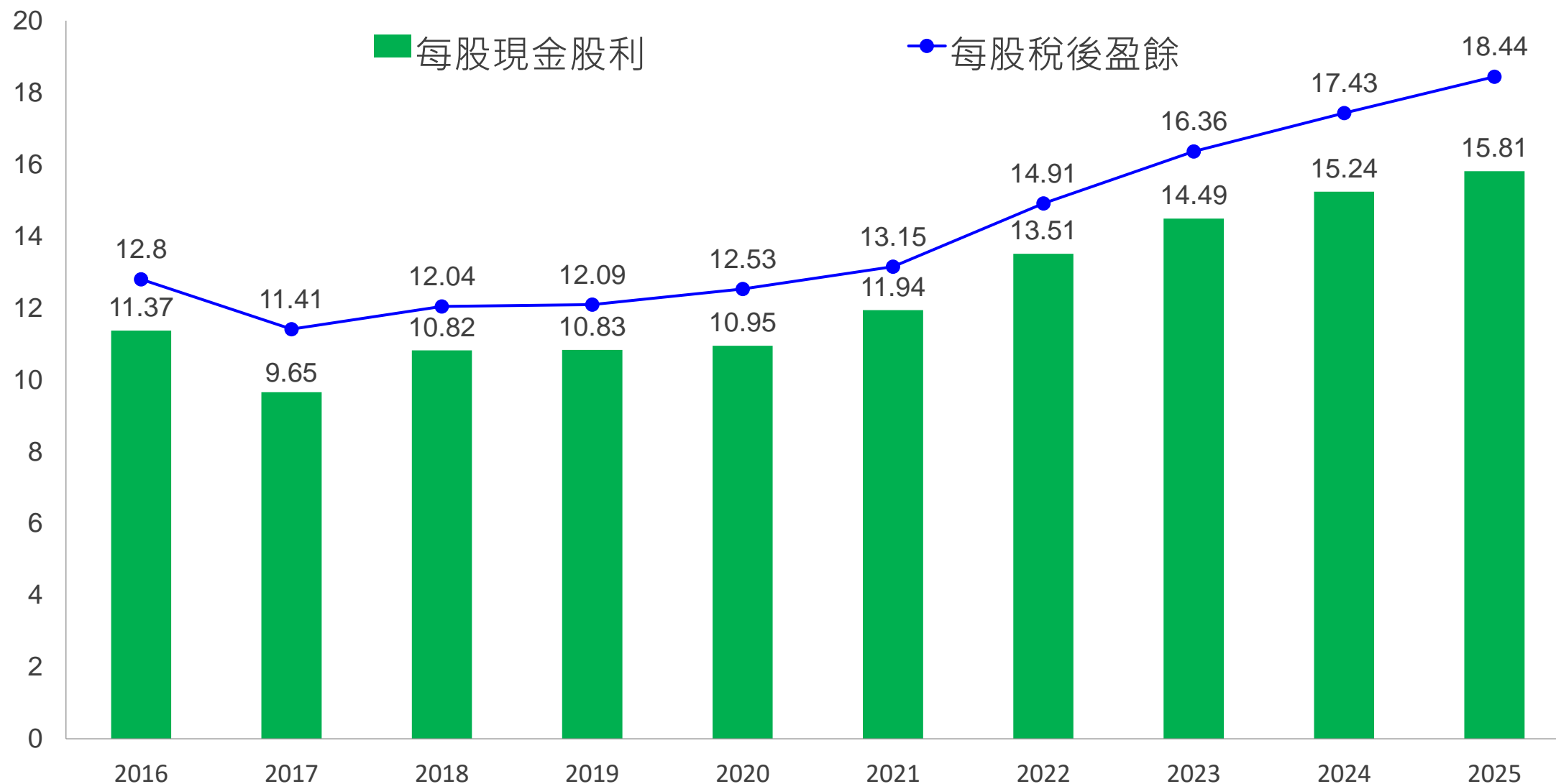
單位：新台幣仟元

	2025/12/31		2024/12/31	
	金額	%	金額	%
流動資產*	5,032,775	29.94%	5,426,894	40.65%
非流動資產	11,774,883	70.06%	7,922,880	59.35%
資產總計	16,807,658	100.00%	13,349,774	100.00%
流動負債	5,187,859	30.86%	2,666,878	19.98%
非流動負債	3,915,827	23.30%	3,286,975	24.62%
負債總計	9,103,686	54.16%	5,953,853	44.60%
歸屬於母公司業主之權益	7,076,168	42.10%	6,744,853	50.52%
非控制權益	627,804	3.74%	651,068	4.88%
權益總計	7,703,972	45.84%	7,395,921	55.40%
負債及權益總計	16,807,658	100.00%	13,349,774	100.00%

*流動資產中現金及約當現金為新台幣24.41億元

股利配發

單位：新台幣元



業務展望

能資源

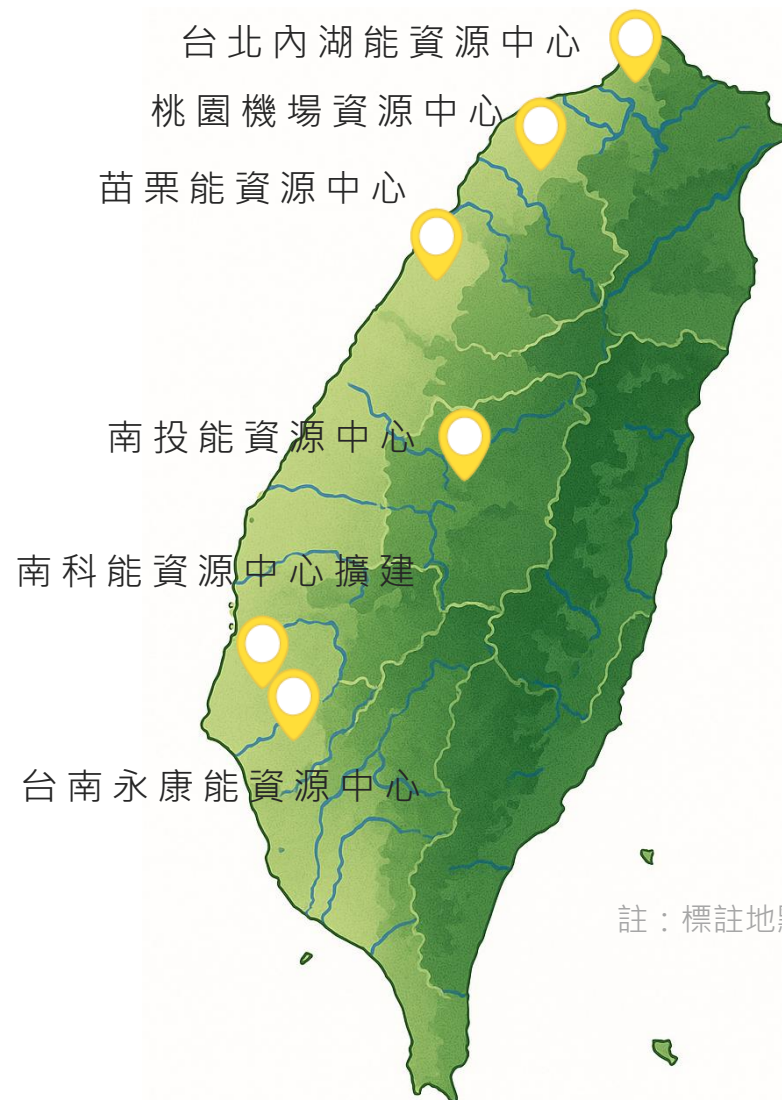
台灣

- 國內有多座能資源中心進行新建或延役
- 關注中央與各級機關之新案規劃方向，並投入資源爭取
 - 偕同集團爭取能資源中心BOT與DBO案
 - 以國內成功執行經驗，爭取整改及操作維護案

海外

- 開發中國家（如東南亞、印度）環保及能源議題帶動當地政府對能資源中心的規劃需求
 - 偕同集團及海外據點，藉豐富成功經驗，與當地廠商合作爭取新案
 - 營運中能資源中心先行爭取執行整改或技術服務，後續擴大取得操作維護商機

未來5年
能資源商機



水再生

- 因應氣候變遷及高科大量用水，需求增加
- 政府及民間業者持續推動永續水務，規劃於全台興建多座再生水廠及海淡廠
- 關注水務推動趨勢並偕同集團爭取投資、興建及操作維護工作
 - 政府後續擬新建再生水廠約 19 萬噸/日
 - 政府後續擬新建海淡廠約 88 萬噸/日



桃園北區水資源回收中心



中壢污水下水道系統

未來 5 年水再生商機 (再生水廠、海淡廠)



註：標註地點僅供參考

循環再利用

台灣

- 隨高科產能擴張，高科業者推動零廢中心，設置再利用項目
- 持續精進既有技術，並與合作夥伴共同開發新技術，建置模廠驗證可行性
- 提供一條龍再利用解決方案與服務商業模式
 - 整合各種回收再利用技術處理多元廢棄物
 - 規劃、投資、建置、營運及產品銷售



註：標註地點僅供參考

海外

- 高科產業於海外如美國、日本、德國等亦進行設廠
- 攜手台灣具實績技術商，複製成功經驗共同開發具潛力市場

機電設施建置與維運

再生能源設施

- 台灣近來太陽光電引發輿論爭議，將關注政策動向，並審慎評估爭取
 - 藉維護經驗與工具導入，擴大太陽光電開發及維護業務規模
 - 因應用電大戶及 2050 淨零排放目標，擴大綠電交易規模
- 密切關注政策透明且需求攀升的國家(如美國)
 - 美國「大而美法案」影響，儲能於再生能源投資稅務抵減優於太陽光電
 - 投資標的優先評估儲能案場，或已近完工、營運中之太陽光電案場

高科與一般設施

- 以過往優質專案執行經驗與高效溝通，爭取高科產業公用設施維護工作
- 持續爭取能資源中心及水處理廠之設備優化與更新工程
- 針對在建之捷運工程，爭取後續動態測試工作
- 開發交通場站及大型商用設施之機電維運業務

ECOVE[®]

Every Resource Counts

